



# LA VIENNE

## Le magazine

n°142

novembre 2020

[lavienne86.fr](http://lavienne86.fr)



PRIORITÉ

**Demain, tous connectés  
à la fibre**

SOLIDARITÉ

**A toutes faims utiles**

# LA VIENNE

## Le magazine

- **ACTUALITÉS** ..... 4-7
- Un TACO sur le territoire ..... 9
- **Demain, tous connectés à la fibre** ..... 10-13
- A toutes faims utiles ..... 14
- Se réinsérer en beauté ..... 15
- **DANS LES CANTONS** ..... 16-17
- Loudun, territoire connecté, territoire préservé
- Agenda ..... 18
- La recette du Chef ..... 19
- Tribunes ..... 19

**Directeur de la publication :**

Valérie Dauge, Présidente du Conseil Départemental par intérim

**Rédacteur en chef :**

Virginie Saint-Faust, Directrice de la Communication

**Maquette, montage et rédaction :**

Service Communication - Département86

**Crédit photo :** Service Communication

Département 86, Orange

**Contact rédaction :** redaction@departement86.fr



**Imprimerie :**

Maury Imprimeur

Département de la Vienne, place Aristide Briand, CS 80319 - 86008 Poitiers cedex.

*Le magazine institutionnel de la Vienne est diffusé à 218 000 exemplaires, sur l'ensemble du Département, par Médiapost.*

*Toute reproduction, même partielle, doit faire l'objet d'une demande écrite au service communication du Département.*

Dépôt légal : novembre 2020

ISSN 1968-0929



**PEFC**  
10-31-1282

Certifié PEFC  
Ce produit est issu de forêts gérées durablement et de sources contrôlées.  
pefc-france.org



## Actualités

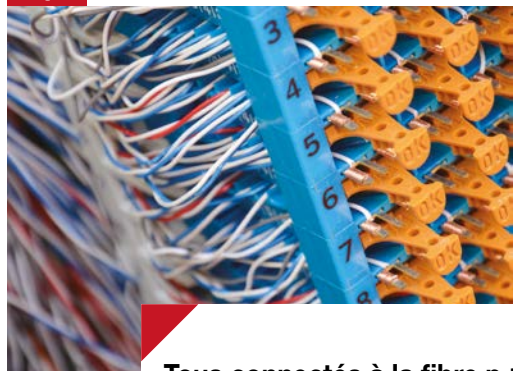


### Au pré de l'assiette p.8

Dans la Vienne, 35 établissements ont participé à l'opération "Au pré de l'assiette", initiée par l'association Agrilocal, qui favorise le circuit court en restauration collective...



## Priorité



### Tous connectés à la fibre p.10

Porté par son Schéma Directeur d'Aménagement Numérique, le Département poursuit, en concertation avec des acteurs...



## Dans les cantons



### Canton p.16-17

Situé au carrefour du Poitou et du Maine-et-Loire, le canton de Loudun possède des richesses naturelles et dévoile un beau patrimoine bâti...

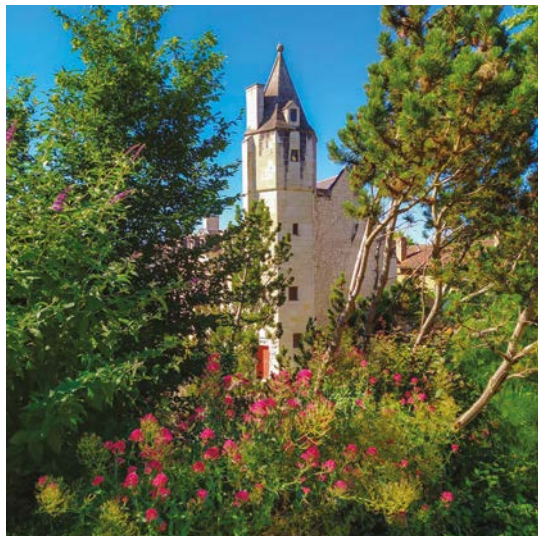




#departement86



@Fanny.B CP  
L'Echevinage à Loudun



273 J'aime

@fanny.b86200

#departement86

Faites comme Fanny !  
Rejoignez-nous sur Instagram

pour partager vos photos  
sur **#departement86**

**et rendez-vous  
au prochain numéro !**



### **DANS LA CONTINUITÉ DU TRAVAIL ENGAGÉ**

A l'heure où nous devons mettre sous presse ce numéro de notre Vienne Magazine, le nouveau Président du Conseil Départemental n'est pas encore élu. Bruno Belin, Sénateur de la Vienne depuis le 27 septembre dernier, a dû démissionner de son mandat à la tête de notre Assemblée dans le respect de la loi sur le non cumul des mandats.

J'assurerai donc les fonctions de Présidente du Conseil Départemental de la Vienne par intérim avec force et conviction jusqu'à l'élection du futur Président prévue le 12 novembre 2020.

Les prochaines échéances électorales départementales prévues les 14 et 21 mars 2021 pourraient être mises à mal par la crise sanitaire que notre pays subit avec violence. Un report me semblerait judicieux.

Je tiens à remercier Bruno Belin pour tout le travail accompli depuis avril 2015 et pour la confiance qu'il m'a apportée en me donnant la responsabilité du champ de l'autonomie des Personnes Âgées et des Personnes Handicapées. Mission qui a pris un sens tout particulier quant à l'effet délétère de cette pandémie sur les personnes dépendantes et les aidants.

Je tiens à remercier tous les acteurs qui ont permis au pays de passer le cap de cette première vague et qui malheureusement sont retournés au front sans avoir eu de moments de répit. Leur dévouement doit être reconnu au plus haut niveau.

Je tiens à faire part de tout mon soutien et celui de l'exécutif à Alain Pichon, candidat à la Présidence du Conseil Départemental. Il sera dans la continuité du travail engagé !

**Valérie Dauge**

Présidente du Conseil Départemental par intérim



## L'histoire du Poitou est en marche

Nouvelle étape importante ! Les travaux de l'Historial du Poitou ont commencé le 16 octobre dernier. Situé dans le château de Monts-sur-Guesnes et dans la ferme avoisinante – les deux structures seront reliées par un tunnel de liaison –, le sixième Historial de France sera un lieu ludique et pédagogique pour capter une clientèle familiale. Nouveauté du projet : la ferme accueillera la billetterie, les boutiques, la restauration, la salle sur la Guerre de Cent ans et une vaste zone "animation" à destination des enfants (taille de pierre, tir à l'arc, atelier héraldique...).

Dans les salles du château, se déploiera une scénographie composée d'espaces interactifs et immersifs (salle dédiée à Aliénor d'Aquitaine et à Richard Cœur de Lion, banquet d'Aliénor, salle du ruban du temps, salle des maquettes...).

Avec une moyenne de 40 000 visiteurs attendus chaque année, l'Historial du Poitou porté par le Département, avec le soutien de la Région Nouvelle-Aquitaine, de l'Etat et de la Société d'Economie Mixte Locale Patrimoniale de la Vienne, ouvrira ses portes en avril 2022.

## Le Futuroscope écrit un nouveau chapitre de son histoire



Le Futuroscope va investir 300 millions d'euros sur les dix prochaines années pour développer de nouvelles attractions, une offre hôtelière thématique, un parc aqualudique, le tout dans une démarche environnementale exemplaire. Trois nouvelles attractions majeures seront proposées : "Chasseurs de tornades", en 2022 ; "Mission Bermudes", prévue en 2024 ; et une troisième expérience à sensation annoncée pour 2025. Afin de lancer le Futuroscope 2, un nouveau pacte d'actionnaires engageant l'ensemble des partenaires du Parc (Département et SEML Patrimoniale de la Vienne, Compagnie des Alpes, Banque des Territoires – Caisse des Dépôts), a été signé le 12 octobre dernier. L'extension du Parc doit conduire à la création de 750 emplois (directs et indirects). *"En cette période de crise, un projet de développement d'une telle envergure est inédit en France"*, a souligné Bruno Belin, Président de la SEML Patrimoniale de la Vienne.





> Bruno Belin fera entendre la voix des territoires.

## Bruno Belin : pour que la Vienne gagne !

2024... c'est le nombre de jours qui séparent l'installation de Bruno Belin à la Présidence du Conseil Départemental en 2015 et la dernière Commission Permanente qu'il a présidée jeudi 15 octobre. "2024 jours d'envie, d'énergie et de projets" rappelle celui qui siège à la Haute Assemblée depuis son élection le 27 septembre comme Sénateur à la place occupée depuis 2002 par Alain Fouché. Il représente la Vienne au Palais du Luxembourg avec un parfum de l'Assemblée Départementale puisque Marie Desroses est sa suppléante et que sa binôme sur le canton de Loudun, Marie-Jeanne Bellamy, est suppléante de l'autre Sénateur de la Vienne, Yves Bouloux.

*"Au Sénat, j'aurai à cœur de mettre mon expérience d'élu de terrain au service des habitants et des territoires. Mon engagement premier est de rester continuellement à l'écoute de toutes et tous, d'être leur relais, de les accompagner dans leur quotidien, d'être un facilitateur pour poursuivre le développement de la Vienne. Je ferai entendre la voix des territoires au Parlement, actif comme je l'ai été et continuerai à l'être au Département".*

Quand on demande à Bruno Belin ce qu'il aimerait mettre en avant de ces 2024 jours, sans hésiter, il répond : "j'assume tout ! Je ne vais pas faire un bilan, d'autres s'en chargeront, je crois seulement que nous avons bâti un socle dont nous pouvons être fiers et qui permettra de bâtir derrière". Et de rajouter, "je tiens naturellement à partager ces 2024 jours avec mes collègues de la majorité que je remercie profondément

*pour le travail qu'ils ont fourni au quotidien, mais aussi le groupe d'opposition qui, au-delà de nos convictions politiques, partage ma volonté farouche de défendre les intérêts de tous les habitants de la Vienne. Sans oublier bien sûr les 1 700 agents de la collectivité dont le sens du service public est en tous points remarquable".*

Bruno Belin tient à rappeler également tout le travail effectué ces 5 années en termes de politiques de solidarité, ponctué début 2020 par un schéma unique dont les ambitions sont fortes, en particulier dans cette période de pandémie.

*"Nous avons également développé d'énormes programmes que ce soit pour le réseau routier, pour le déploiement de la fibre partout dans le territoire, pour la rénovation des collèges ou pour l'accompagnement des communes dans leurs investissements. Nous avons aussi initié de grands projets comme le 35<sup>e</sup> collège, l'Historial du Poitou ou l'Arena Futuroscope et participé à d'autres pour lesquels nous apportons un appui fort comme le plan de développement du Futuroscope et ses 300 millions d'euros d'investissement".*

Un programme totalement inédit car élaboré en plein confinement et engagé au tout début d'une période de relance économique essentielle pour l'avenir de notre pays. "Globalement, ce dont nous pouvons être fiers avec mes collègues, c'est le demi-milliard d'euros que nous avons su investir pour tous les territoires depuis 2015. Pour que la Vienne gagne !"

## La musique classique s'invite dans les EHPAD

Initiative solidaire portée par le Duo Fortecello, une série de concerts animent, depuis septembre, les EHPAD de la Vienne. Composé du pianiste, Philippe Argenty, et de la violoncelliste Anna Mikulska, le duo offre aux résidents fortement éprouvés par la crise sanitaire et le confinement, un moment de plaisir et de découverte des œuvres de Frédéric Chopin, de Johannes Brahms ou encore de Camille Saint-Saëns. Soutenue par le Département, dans le cadre de l'aide à la diffusion culturelle, et par la Société de perception et de distribution des droits des artistes-interprètes (SPEDIDAM), cette démarche personnelle et engagée des deux musiciens donnera lieu, entre le 10 et le 26 novembre, à six représentations dans des EHPAD de Poitiers, de Montmorillon, de Loudun et de Châtellerauld. **La vidéo sur la vienne86.fr**



## Santé, action sociale, insertion, des professionnels à votre écoute

Vie familiale, insertion, éducation et santé des enfants et des adolescents, accès aux droits, soutien à la parentalité, aide aux personnes âgées et handicapées..., les personnels de l'action sociale, de la santé et de l'insertion professionnelle du Département vont à la rencontre des publics fragiles pour les écouter, les orienter et les renseigner. Le concept ? Un bus "Animation Prévention Itinérante" intervient au cœur des communes – principalement rurales – du nord et du sud du département pour présenter différents dispositifs existant en Maison Départementale des Solidarités (MDS), proposer des interventions préventives, ou encore animer des ateliers de jeux et de lecture. Prochains arrêts le 08/12 à Roiffé (9h30 à 12h) et aux Trois-Moutiers (14h à 16h30), puis le 09/12 à La Trimouille (9h30 à 12h) et à Lathus-Saint-Rémy (14h à 16h30)

**Renseignements : MDS de Proximité de Loudun - 05 49 98 10 83**

**dgas-loudun@departement86.fr et MDS de Proximité de Montmorillon  
05 49 91 11 03 - dgas-montmorillon@departement86.fr**

## Rénovation exemplaire de l'habitat à Châtellerauld

Opération "phare" de la rénovation, au cœur de la ville de Châtellerauld ! Il s'agit de la transformation d'une ancienne école publique en logements locatifs conventionnés Anah et gérés par Soliha Ais. L'immeuble était une propriété de la ville de Châtellerauld, et Soliha en assure désormais la réhabilitation en neuf logements, puis se chargera de la gestion. Cette rénovation de qualité est financée par l'Anah, le Département, Grand Châtellerauld, la ville de Châtellerauld, la Région Nouvelle-Aquitaine et la Fondation Abbé-Pierre. Ce seront des logements à proximité immédiate du centre-ville pour les ménages modestes. Trois d'entre eux seront destinés à des personnes à mobilité réduite.

## Notes en Scène

Né d'un partenariat engagé en 1996 entre le Département et la Caisse Régionale du Crédit Agricole de la Touraine et du Poitou, "Notes en Scène" apporte un soutien financier aux écoles et aux sociétés de musique. Cet engagement s'attache à renouveler leur parc instrumental et à renforcer la qualité de la pratique musicale amateur dans la Vienne. Avec une prise en charge de chaque instrument à hauteur de 50 % par le Département et le Crédit Agricole, le reste étant à la charge des structures musicales, cette opération a permis en octobre, de remettre 40 instruments à 20 écoles de musique. Depuis la création de "Notes en Scène", le Département et le Crédit Agricole ont engagé 435 188 € et permis l'achat de 722 instruments.





## Promouvoir le tourisme à vélo

Dans le cadre des Journées nationales des voies vertes et de la mobilité, l'avant-projet de la boucle tourisme à vélo Anjou-Touraine-Poitou a dévoilé deux parcours (Azay-Le-Rideau – Futuroscope à vélo hydrogène et Candes-Saint-Martin – Futuroscope à VTC/VTT).

Au cours du week-end "Hydrogène en Vienne", à la fin du mois de septembre, le vélo hydrogène a été présenté au Golf du Haut-Poitou à Beaumont Saint-Cyr, à Monts-sur-Guesnes, à Châtelleraut, à Neuville-de-Poitou et à Vouillé. Grâce à la pile à combustible embarquée sous le guidon, l'autonomie du vélo, qui est une création française, atteint les 100 km. Le vélo hydrogène est un véritable atout pour le Vélo Tourisme. La boucle Anjou-Touraine-Poitou pourrait être la première boucle nationale à utiliser le vélo hydrogène.



### Des émissions à suivre avec



ReSanté-Vous, collectif spécialisé dans la mise à disposition de professionnels en réadaptation et en accompagnement de personnes âgées en perte d'autonomie, proposera un colloque, organisé sous la forme d'une série d'émissions digitales d'une durée d'1h chacune, mêlant des petits reportages avec des interventions d'experts sur la thématique choisie. Ces émissions seront diffusées à partir du mois de novembre.

**Le thème du colloque : Approches humaines & technologiques, quel futur composer ?**

**26/11/20 à 11h** - Comment accorder innovations technologiques et humanité ?

**10/12/20 à 11h** - L'impératif de l'attractivité : la technologie peut-elle favoriser le recrutement des métiers de la gérontologie ?

**Diffusions sur [resantevous.fr](http://resantevous.fr), facebook et twitter**

## Du nouveau avec l'Education thérapeutique à domicile



L'association ETP A DOM 86 (Éducation Thérapeutique du Patient à domicile), installée à Saint-Benoît depuis 2018, propose des séances individuelles aux personnes de la Vienne atteintes de pathologies chroniques, comme diabète, cancers, maladies cardiovasculaires, maladies respiratoires chroniques, maladies neuro-dégénératives, maladies rhumatismales, qui ne sont prises en charge qu'à domicile. "L'éducation thérapeutique (ETP) s'inscrit dans le parcours de soins du patient", explique Corinne Debiossac, Présidente de l'association. "Elle a pour objectif de le rendre plus autonome avec sa/ses maladies et d'améliorer sa qualité de vie." Ces séances à thèmes (gestion du stress, alimentation, activité physique...) visent non seulement à mieux connaître, comprendre et accepter la maladie, mais également à améliorer la qualité de vie au quotidien avec l'aidant, souvent l'entourage.

Cet accompagnement au domicile des patients chroniques, unique en France, est financé par l'Agence Régionale de Santé Nouvelle-Aquitaine (ARS). Il est gratuit pour les patients et dispensé par des professionnels de santé libéraux qualifiés (médecins, pharmaciens, infirmières, diététiciennes, enseignants en activité physique adaptée, ergothérapeutes, art-thérapeutes...).

Pour les professions libérales, ce programme, autorisé par l'ARS, nécessite une formation validante en Éducation thérapeutique du patient de 42 heures. En complément, l'association propose aux aidants des ateliers collectifs appelés "La Pause des Aidants", un samedi matin par mois de 10 h à 12 h. Ils sont animés par une art-thérapeute, ainsi que par une aide médico-administrative à domicile et en mairie, et ce, dans tout le département.

**Association ETP A DOM. Contact : Corinne Debiossac  
06 11 48 59 27 - [etpadom86@gmail.com](mailto:etpadom86@gmail.com)**

## Inauguration du Centre d'Incendie et de Secours

Les sapeurs-pompiers de la caserne "historique" de Pont-Achard à Poitiers sont arrivés, le 30 septembre, dans le nouveau Centre d'Incendie et de Secours de la Blaiserie. Inaugurée le 8 octobre dernier, cette caserne est née, dès 2015, de la volonté commune du Département et du SDIS de la Vienne, d'offrir aux 90 hommes du feu y travaillant, des locaux fonctionnels et adaptés aux nouveaux besoins, notamment la féminisation des effectifs. Les sapeurs-pompiers disposent dorénavant de surfaces nécessaires aux entraînements et d'une aire de manœuvre. Idéalement situé, le nouveau Centre d'Incendie et de Secours permet de partir en intervention dans des conditions de rapidité et de sécurité optimales. Débutés en mars 2019, les travaux du bâtiment, qui intègre la notion de développement durable, ont été réalisés par des entreprises de la Vienne à hauteur de 78 %.



De leurs côtés, les sapeurs-pompiers du Centre de Secours Principal de Poitiers Saint-Eloi, ont pris possession de leurs nouveaux locaux le 14 septembre.

## Au pré de l'assiette



Dans la Vienne, 35 établissements ont participé à l'opération "Au pré de l'assiette", initiée par l'association Agrilocal, qui favorise le circuit court en restauration collective. Dans le cadre de cette manifestation, Agrilocal86 a mis en place deux opérations. Dans un premier temps, les demi-pensionnaires du collège Théophraste-Renaudot à Saint-Benoît ont pu savourer les produits de Jean-Frédéric Granger de la Ferme du Domonial à Celle-l'Évescault, de la Boulangerie Rivet à Saint-Benoît, et des Vergers de Chézeau de Vincent Baille-Barelle aux Roches-Prémarie. Et dans un second temps, une visite d'exploitation s'est déroulée à la Ferme du Domonial, à Celle-l'Évescault, un domaine en reconversion bio,

spécialisé dans l'élevage de chèvres. "Au pré de l'assiette" vise plusieurs objectifs : rendre hommage au savoir-faire des cuisiniers en restauration collective, promouvoir notre patrimoine culinaire, sensibiliser et échanger sur les enjeux du "manger local". Trente et un collèges du Département ont participé à cette édition, ainsi que les communes de Vivonne, de Dissay, de Sèvres-Anxaumont et la Résidence de la Tour à Charroux.

Les chefs cuisiniers des établissements ont cuisiné au choix lors de cette semaine, un repas 100 % local ou un produit local par jour, répartis sur la semaine et avec des produits commandés via Agrilocal86.

**agrilocal86.fr**



# Un TACO sur le territoire

Inclassable, imprévisible, participatif, le TACO (Théâtre à Ciel Ouvert) écrit, produit et distille toute l'année des pépites dans l'espace public de Dissay. Une aventure culturelle et humaine à découvrir !



Depuis 5 ans, la commune de Dissay accueille dans les locaux de la Mourauderie, le TACO, issu de la Compagnie de théâtre de rue "Midi 12" basée à Poitiers, pour développer une expérience créative citoyenne. "Parce que l'art est public et qu'il appartient à tous." C'est ouvert à tout le monde, sans adhésion. "Nous proposons de stimuler l'implication citoyenne et artistique des habitants par le biais des arts de la rue", précise Michel Lhérahoux, directeur artistique de la Compagnie "Midi 12" et initiateur du TACO.

## Une activité culturelle fédératrice

Soutenu par le Département, le TACO propose diverses "interventions" dans l'espace public de Dissay tout au long de l'année, ainsi qu'un rendez-vous annuel en novembre, "Les culs gelés show". Mais cet automne, en raison des conditions sanitaires contraignantes, sa 5<sup>e</sup> édition n'aura pas lieu.

Riche d'une belle diversité d'habitants qui partagent leurs envies créatives, leur savoir-faire et la mise en commun de leurs compétences dans un esprit collégial, le TACO est l'outil culturel de tous. "Les idées qui sortent de notre local, n'appartiennent à personne mais

dessinent toujours un projet commun." Suite à cela, des rendez-vous publics originaux sont créés dans la commune, cela s'illustrant par des mises en espace qui interfèrent parfois avec la vie locale. "Nous intervenons sur des événements, libres d'accès, en accord avec la municipalité ou les associations lors de manifestations disséennes, la commune est notre terrain de jeu", souligne Michel Lhérahoux. Sur le terrain du spectacle vivant, il est fondamental de créer des mondes et de partager le plaisir d'être ensemble.

Le TACO, parfois irrévérencieux mais toujours respectueux, ne propose pas de spectacles mais "intervient", tient secret les "lieux" sur lesquels il va opérer, ne laisse pas le public en situation de simple spectateur mais cherche à l'interroger, à faire sens, en le surprenant, en le rendant actif. D'ailleurs, "Faire le TACO" pourrait devenir une expression disséenne. Action d'art imprévisible sur le territoire...

Enfin, si vous êtes intéressé, si vous voulez participer un peu, beaucoup, passionnément :

**taco@ciemidi12.com**



très haut débit  
en **Vienne**







# Demain, tous connectés à la fibre

**Porté par son Schéma Directeur d'Aménagement Numérique, le Département poursuit, en concertation avec des acteurs et des opérateurs publics et privés, le déploiement de la fibre Très Haut Débit sur son territoire.**

Résorber la "fracture numérique". Pour pallier ce phénomène plus marqué dans les communes rurales que dans les villes, le Département subventionne depuis de nombreuses années, des installations (4G et satellite) pour garantir une équité territoriale.

Fer de lance de ce chantier hors norme, le développement d'un réseau Très Haut Débit via la fibre optique ouvre désormais un champ de possibilités infini pour favoriser la compétitivité des entreprises, renforcer l'attractivité de la Vienne ou faciliter le quotidien des habitants.

Preuve tangible de cet indispensable virage numérique, les entreprises et les administrations, en cette période de crise sanitaire inédite, se sont adaptées pour maintenir et poursuivre leur activité dans les meilleures conditions possible. Au cours des derniers mois, le recours massif au télétravail a généré de nouveaux modes de communication, avec notamment l'utilisation de la visioconférence, du e-learning, du stockage et du partage en ligne de fichiers volumineux, depuis son domicile.

Conscient de la nécessité de disposer d'un réseau numérique rapide et performant, le Département a lancé depuis un an, le déploiement de la fibre Très Haut Débit avec en ligne de mire la volonté de "fibrer" 80 % du territoire en 2023, avant de viser les 100 % en 2025.

Consultez votre éligibilité



Figure de proue de cette politique volontariste partagée avec le Département des Deux-Sèvres, "Poitou Numérique" est chargé de piloter la création, la mise à disposition, l'exploitation et la commercialisation d'un réseau FTTH et FTTE (fibre optique pour les particuliers et fibre optique pour les entreprises).

De son côté, Orange mettra en service 106 329 prises individuelles sur la zone d'Appel à Manifestation d'Intention d'Investissement (AMII), d'ici 2022 et 101 933 prises supplémentaires dans le cadre de l'Appel à Manifestation d'Engagements Locaux (AMEL), d'ici 2025.

En préambule, 35 000 prises seront déployées, d'ici 2021, par Poitou Numérique sur le Réseau d'Initiative Publique (RIP).

Cette opération dotée de 124,3 M€ est cofinancée par les Départements de la Vienne et des Deux-Sèvres, l'Etat (FSN) et les Intercommunalités. Parallèlement à ce chantier colossal, les Montées en Débit se poursuivent sur le réseau cuivre (ADSL).



### Signature d'une convention avec Orange

Pour donner un coup d'accélérateur au développement de la fibre optique dans les territoires les plus ruraux, les Départements de la Vienne et des Deux-Sèvres, Orange et l'Etat vont signer une convention. Dans le cadre de cet accord, Orange s'est engagé à mettre en service 193 342 prises en fibre optique, d'ici fin 2025, sur ses fonds propres. Cela représente 449 communes, étant majoritairement de moins de 3 000 habitants du territoire.

### Financement de la fibre par Vienne Numérique

Département de la Vienne (18,9 M€)

Etat (13,8 M€)

Intercommunalités (4,6 M€)



### La fibre dans la Vienne en chiffres

1 000 km de fibre à tirer.

200 km de réseau à construire (génie civil souterrain (80 km) et aérien).

Millième abonné fibre sur le réseau Vienne Numérique avant fin 2020.



## Poitou Numérique

Soucieux de favoriser la compétitivité des entreprises et une connexion internet optimale sur le territoire, les Départements de la Vienne et des Deux-Sèvres ont engagé un vaste programme d'équipement numérique. Ce plan a débuté avec la Montée en Débit du réseau ADSL, dans plus de deux cents communes. Aujourd'hui, une nouvelle étape vient d'être franchie, avec le lancement du réseau de fibre optique Très Haut Débit, "Poitou Numérique". Fruit de la collaboration des collectivités de la Vienne et des Deux-Sèvres (Départements et EPCI), cette vision commune permettra d'accéder aux nouveaux services et aux usages numériques de demain.

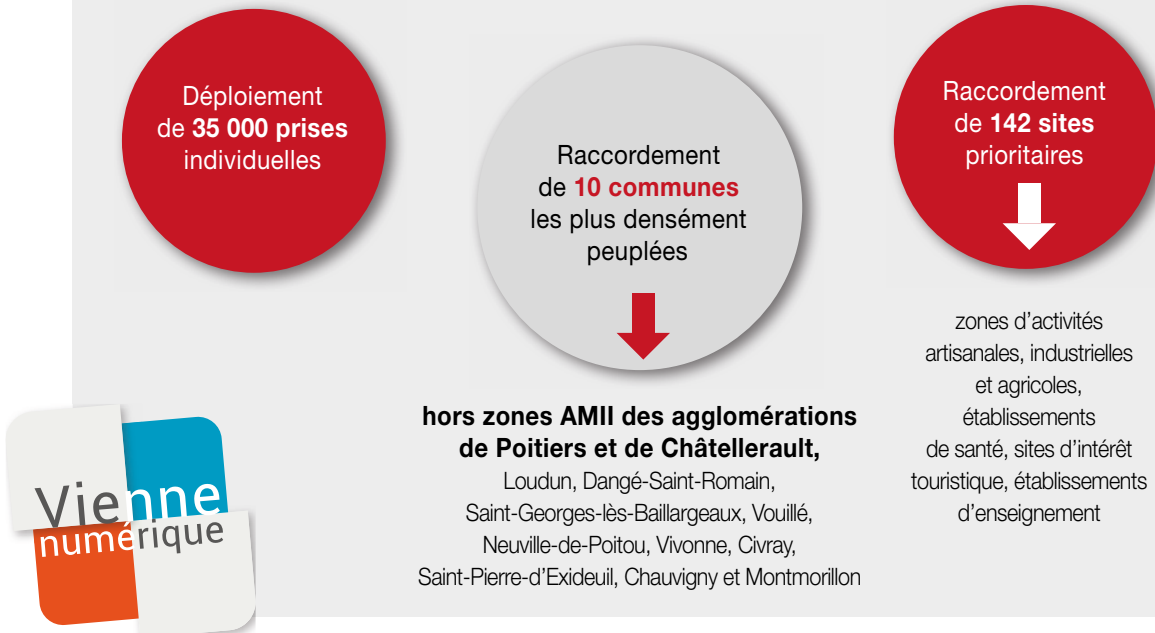
[poitou-numerique.fr](http://poitou-numerique.fr)







## Première étape du déploiement de la fibre dans la Vienne (2019-2021)



### Vienne Numérique

Emanation du Département, la Régie Vienne Numérique est la structure *ad hoc* maître d'ouvrage du déploiement des réseaux "tout fibre" d'initiative publique, hors zone d'investissement privé de la Vienne. Son conseil d'administration est composé de six membres élus du Conseil Départemental et de six suppléants. Sa présidente est Séverine Saint-Pé, Vice-Présidente du Département, en charge de l'Aménagement Numérique. Vienne Numérique associe les Établissements Publics de Coopération Intercommunale (EPCI) au projet sous forme conventionnelle et les réunit tous les trimestres ou semestres au sein d'un comité technique de suivi du projet. La Régie a également conventionné avec le Département de la Vienne pour profiter de certaines ressources de la collectivité. Elle bénéficiera des financements de l'Europe, de l'Etat, de la Région, du Département et des EPCI.

[vienne-numerique.fr](http://vienne-numerique.fr)

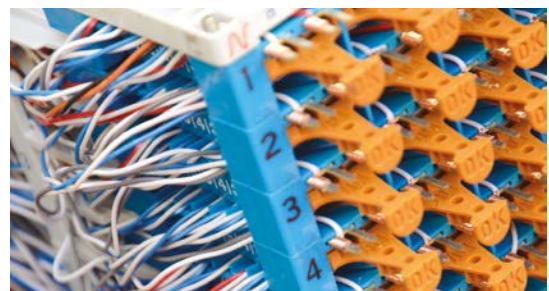
### Montées en Débit dans la Vienne

Le Département soutient la réalisation de Montées en Débit (MED). Ces opérations consistent à déployer de la fibre optique jusqu'au sous-répartiteur téléphonique pour améliorer les débits ADSL des usagers, jusqu'à 50 Mbits pour les maisons les plus proches. Pour accéder au Haut Débit, des Nœuds de Raccordement d'Abonnés de Montée en Débit (NRA-MED) sont indispensables. Fin novembre, 90 % des communes déficitaires bénéficieront de cette infrastructure pour booster leur connexion.

### Quel fournisseur d'accès à internet ?

Les opérateurs historiques (Orange, SFR, Free, Bouygues Télécom) ou locaux\* proposeront leurs services sur le réseau "Poitou Numérique". Chacun sera ainsi libre de choisir son fournisseur d'accès à Internet et pourra bénéficier d'offres équivalentes à celles proposées à l'échelle nationale. Pour accéder au réseau public, les opérateurs devront co-investir par le biais d'achat ou de location de prises.

\*en fonction des stratégies commerciales des opérateurs



**"La couverture du territoire en Très Haut Débit, partout et pour tous, illustre la volonté du Département de répondre à l'attente forte des usagers, en particulier dans les communes rurales de la Vienne."**

**Séverine Saint-Pé**

# A toutes faims utiles

Association à but non lucratif créée en 1986, la Banque alimentaire de la Vienne s'attache à collecter et à fournir des denrées alimentaires à une soixantaine d'associations locales et d'épiceries sociales.



10h ! Pas de temps à perdre. Dans le vaste entrepôt de 1 200 m<sup>2</sup> de la Banque alimentaire de la Vienne, les bénévoles s'activent dans la fraîcheur matinale, pour décharger prestement les camions et trier la précieuse cargaison du ramassage opéré quelques heures auparavant, dans les grandes surfaces de Poitiers et de Chasseneuil-du-Poitou.

Réparties en deux pôles distincts, l'un dédié aux produits frais, l'autre consacré aux produits secs, les équipes s'affairent dans une chorégraphie parfaitement rôdée, pour sélectionner, préparer et répartir les différentes denrées.

Redistribués gratuitement après réception, les aliments frais ou proches de la date limite de consommation sont récupérés quotidiennement par les associations du département. "Avec 1 100 tonnes de produits collectés chaque année par notre centaine de bénévoles, la Banque alimentaire de la Vienne bénéficie de l'aide de l'Union européenne, de l'Etat, de donations des agriculteurs, des grossistes et des industries agroalimentaires de la région. En cette période de crise sanitaire, l'association a aussi pu compter sur une subvention supplémentaire de 22 500 € accordée par le Département", souligne sa Présidente, Annie Héquet.

La générosité du grand public, lors de la collecte nationale, contribue également à lutter contre la précarité

alimentaire et à assurer un équilibre nutritionnel aux 11 000 bénéficiaires de cette aide dans la Vienne.

## Agir ensemble

Deux ou trois heures de votre temps. Plus de 100 tonnes de produits donnés, des centaines de bénévoles sur le pont, la collecte nationale de la Banque alimentaire nécessite une logistique bien huilée et des bras endurants pour charrier les innombrables dons des consommateurs.

Pour gérer cette opération à grande échelle organisée, du 27 au 29 novembre, dans une centaine de grandes surfaces de la Vienne, la Banque alimentaire lance un appel afin de mobiliser ses bénévoles et d'attirer de nouvelles recrues.

Avec un besoin estimé à 500 personnes par jour pour mailler efficacement les différents points de collecte, les volontaires désireux de donner un peu de leur temps sur le secteur de Grand Poitiers peuvent préciser leurs disponibilités sur [collecte@sfr.fr](mailto:collecte@sfr.fr), choisir directement leur magasin sur <https://collecte.banquealimentaire.org> ou contacter le **05 49 55 33 22**.

On compte sur votre solidarité.

**Banque alimentaire de la Vienne :**  
**[ba86.banquealimentaire.org](https://ba86.banquealimentaire.org) - 05 49 55 33 22**





## Se réinsérer en beauté

**Lieu unique à Poitiers, "L'Effet Papillon" a déployé ses ailes afin d'accueillir ses premiers clients au cœur des 155 m<sup>2</sup> de son salon de beauté social et solidaire. Le projet a été accompagné par le Département dès sa genèse.**

Quand on pousse la porte de l'Effet Papillon, on pénètre dans un espace aux lignes douces et épurées, avec sa décoration sublimentée par des notes de couleurs apaisantes et par la présence d'un mobilier chaleureux. Avec cinq "bulles" dédiées au bien-être et à la détente, le lieu se veut avant tout confortable et bienveillant.

Cette aventure solidaire et humaine est portée par Edoinise Jean-Lecomte, Responsable du salon et conseillère en image, en collaboration avec l'Association Régionale des Socio-Esthéticiennes du Poitou-Charentes et du Centre (ARSE), et avec le soutien de partenaires institutionnels, dont le Département (à hauteur de 15 000 €, auxquels se sont ajoutés 8 000 € supplémentaires pour l'achat de matériel), du monde associatif et de diverses entreprises et fondations. L'Effet Papillon offre des soins esthétiques, capillaires, et propose des conseils en image sur-mesure.

Des "bienfaits" pour le corps et l'esprit, adaptés à chaque physionomie et prodigués par des professionnelles diplômées et chevronnées.

De la coupe de cheveux au maquillage, en passant par la manucure ou la valorisation de son capital image, le salon dispose également d'une salle zen modulable, pour dispenser chaque mois des trucs et astuces autour de la cosmétique lors d'ateliers collectifs.

Autant de bonnes "ondes" pour redonner confiance et retrouver l'estime de soi.

### 700 clients par an

Le lâcher-prise afin de "renaître" et de faciliter l'insertion socioprofessionnelle. Avec pour ambition de cultiver la mixité sociale, l'Effet Papillon demeure accessible au grand public et plus particulièrement aux allocataires

des minima sociaux, aux personnes isolées, en maladie de longue durée, au chômage, en grande précarité, ou encore aux étudiants. Les différentes prestations privilégiant des produits bio et naturels, ne sont pas gratuites, mais modulées en fonction des revenus. "De 5€ pour les plus modestes, avec un plafond maximal fixé à 15 € pour une coupe de cheveux", indique Edoinise Jean-Lecomte. "Dans le cadre de la convention signée avec l'Etat pour la lutte contre la pauvreté, 600 bénéficiaires du RSA de la Vienne pourront profiter des prestations du salon", annonce Benoît Coquelet, Vice-Président du Département, en charge de l'Emploi et de l'Insertion. Espace de ressourcement et de dialogue, l'Effet Papillon, entreprise économiquement viable avec ses 700 clients attendus cette année, contribue à changer le regard sur soi-même et le regard des autres pour se reconstruire socialement.

**Renseignements : [leffetpapillonpoitiers.fr](http://leffetpapillonpoitiers.fr)**

**76, avenue de la Libération POITIERS**

### Horaires :

Mardi et vendredi : 9h-19h

Mercredi et jeudi : 9h-18h

Samedi : 9h-12h

### Comment venir ?

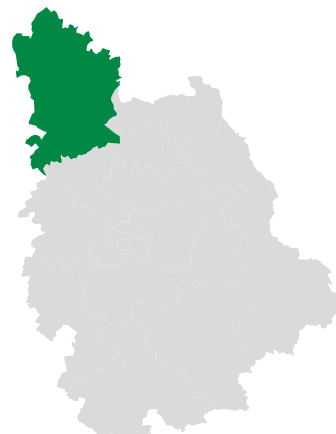
**En voiture :** 4 places de parking réservées à la clientèle (accès parking au 1, rue de Chilvert, derrière le Carrefour City)

**En bus :** lignes 3, 17, 24, 25, 29

Arrêts La Souche ou Jeunes Sourds



# Loudun, territoire connecté, territoire préservé



**Situé au carrefour du Poitou et du Maine-et-Loire, le canton de Loudun possède des richesses naturelles et dévoile un beau patrimoine bâti. Gardien des traditions, ce territoire est cependant tourné vers la modernité pour améliorer la vie de ses habitants et renforcer l'économie locale.**

Dominant le nord du Département, le canton de Loudun s'étend sur une superficie de 1000 km<sup>2</sup> et 54 communes. Il se caractérise par l'émergence de plusieurs bassins de vie issus de la proximité avec le Maine-et-Loire (à une heure de route d'Angers et à un peu moins de Tours), ce qui insuffle différents usages de l'espace et une richesse de culture. Cependant, le canton retrouve ses influences poitevines dès que l'on se rapproche de Neuville-de-Poitou. Très ancré dans la tradition rurale, ce territoire se distingue par sa qualité environnementale et par sa douceur de vivre. Cette tranquillité n'est pas un frein à l'évolution, bien au contraire, puisque le canton et ses habitants sont tournés vers le futur, sont prêts pour le développement. Ce qui arrive à grands pas, avec la généralisation de la fibre optique et l'aménagement de l'axe routier RD 347 pour plus de fluidité, de sécurité et de rapidité pour se rendre à Poitiers. Un dynamisme nécessaire pour ramener de l'emploi, et ce, dès 2023, afin de redonner à l'espace rural toute sa place dans l'organisation du territoire.

> Château de la Mothe-Chandeniers situé sur la commune des Trois-Moutiers.



## Zoom sur

### La fibre

La volonté de "fibrer" la totalité de la Vienne d'ici 2025, reste un engagement fort du Département. Lancé en 2020, le déploiement du Très Haut Débit via la fibre optique dans le canton se poursuivra jusqu'en 2024. Cette politique ambitieuse et indispensable permettra de doter le territoire d'infrastructures numériques de pointe pour favoriser la compétitivité des entreprises et donner au grand public un accès rapide à des services performants.



## Fiches d'identité



### Conseillers Départementaux

- **Marie-Jeanne Bellamy**, Maire des Trois-Moutiers, Conseillère Départementale
- **Bruno Belin**, Sénateur de la Vienne, Conseiller Départemental

**Démographie** : 26 600 habitants - 49 communes  
**Superficie** : 1000 km<sup>2</sup>



### Evasion nature et historique

La mise en valeur du patrimoine local, architectural et naturel est une condition *sine qua non* au développement du tourisme. Et la valorisation du tourisme vert suscite une attractivité économique conséquente, que ce soit avec l'œnotourisme, Center Parcs, le Golf du Domaine de Roiffé, le Télésiège Nautique de Moncontour, ou encore la Ligne Verte, itinéraire de 29 km, de Châtellerault à La Roche-Rigault, adapté à la pratique de la course à pied, de

l'équitation, de la marche et du vélo. Côté environnement, la zone humide de la Forêt de Scévolles, récemment identifiée en tant qu'Espace Naturel Sensible par le Département, bordée par le cours d'eau "La Briande" et traversée par un canal du XVII<sup>e</sup> siècle, possède un cachet paysager et une richesse biologique uniques. D'un point de vue architectural et historique, on peut découvrir le château de Purnon à Verre, l'église Saint-Hilaire du Martray, et la figure emblématique de

TRAVERSÉE DE VAON

Les Trois-Moutiers

Loudun

CARREFOUR DE CHALAIS

TRAVERSÉE D'ANGLIERS

D347

2X2 VOIES À VERRUE

Mirebeau

2X2 VOIES À NOIRON

2X2 VOIES NEUVILLE - MIGNÉ

2X2 VOIES À ÉTABLES

TRAVERSÉE DE NEUVILLE DE POITOU

LIAISON RD347-RD757

COMPLÉTE DE L'ÉCHANGEUR RD347 - RN147 - RN149

N149

D757

Migné-Auxances

## Zoom sur

### RD 347 Peau neuve à l'horizon 2023

La RD 347 supporte un trafic important de plus de 6 000 véhicules par jour. L'ensemble des opérations du Schéma Routier pour l'amélioration de la RD 347 représente neuf projets dont l'aménagement de 6 secteurs à 2x2 voies et la sécurisation de carrefours et de traversées d'agglomération, soit un investissement du Département d'un montant global de 67,4 M€. L'objectif est d'assurer la sécurité des usagers et la fluidité du trafic sur l'axe de communication nord-sud, d'ici 2023.

Loudun, la Tour Carrée du XI<sup>e</sup> siècle, dominant la cité de ses 30 mètres de haut, dont la rénovation a été financée par le Département. Aux Trois-Moutiers, un autre joyau architectural étincelle : le château de la Mothe-Chandéniers, qui a récemment bénéficié d'une extraordinaire visibilité nationale et internationale et, sans oublier, le futur projet de l'Historial du Poitou de Monts-sur-Guesnes, qui ouvrira en avril 2022. Un terroir avec une identité forte et prêt à relever tous les défis !



## Cauchemar sur la ville

Un thriller à couper le souffle. Des jeunes femmes sont assassinées et mutilées à Poitiers puis dans le sud-ouest de la France. Qui peuvent bien être le ou les auteurs d'une telle barbarie ? S'agit-il d'une vengeance ? D'un règlement de compte ? La jeune et charmante commandante de police Alisson de la Rochette enquête, assistée de sa fidèle équipe. Y aura-t-il une fin heureuse à ce cauchemar ? A vous de le découvrir...

**"Cauchemar sur la ville"**

de **Michel Cousseau**

Les Editions Sydney Laurent. 18€90

## La légende de Gataere de Norbert Lafond Kempf

A l'autre bout de l'Univers, dans une galaxie éloignée, la planète Gohérium est menacée. Il y avait pourtant tout pour y vivre convenablement. Mais, la surpopulation, l'épuisement des ressources, et les dérèglements climatiques ont mis en péril la vie des habitants. Et voilà, que l'un des soleils, le plus gros, est sur le point d'exploser, mettant en danger ce monde à la technologie "dite avancée". La seule issue : retrouver une planète légendaire où ils pourront vivre tranquillement. Cette planète est connue sous le nom de Gataere. Norbert Lafond est né en juin 1967 à Poitiers. Il commence à écrire en 2009 et il est inspiré très tôt par les romans de Jules Verne, amateur d'histoires peu ordinaires, de mythes et de légendes. Tome 1 et 2.

**La légende de Gataere -10€**

## Maux croisés

Certains se souviennent de 1962 et du transfert d'enfants de la Réunion vers la métropole. D'autres n'ont pas oublié 1998 et la victoire de l'équipe de France à la Coupe du monde de football. Mais comment dire les mots de la grande Histoire si l'on occulte les maux des petites histoires ? Biologistes de formation, Mireille Moscatti, au dessin et Bruno Riondet, au scénario, mettent en scène dans un roman graphique qui se déroule à Poitiers des gens ordinaires, aux prises avec des questions sociétales, qui perturbent leur vie.

**"Maux croisés" de Mireille Moscatti et de Bruno Riondet**

Editions Complicités 13€

## Légendes à Poitiers

La compagnie artistique "Les Souffleurs commandos poétiques" sillonnera, jusqu'en février, le campus et la ville de Poitiers dans le cadre d'une résidence d'artiste autour du "projet Légendes". Avec la complicité des étudiants, Les Souffleurs se livreront à une immense cueillette de visages des habitants et des étudiants. Munis de parapluies noirs, de cannes à selfies, vêtus de noir, élégants et souriants, ils s'inviteront régulièrement au cœur du campus universitaire mais aussi dans les commerces, les marchés, les rues, les places des quartiers de Poitiers. Ces jeux de portraits photographiques s'accompagneront d'une invitation à l'écriture. Les portraits et les mots récoltés entreront quelques mois plus tard du 6 au 8 avril à la Maison des Étudiants.

## L'enfer blanc à Saint-Benoît

Sidney Lea Le Bour est une photoreporter irrésistiblement attirée vers l'Est. Traversée du continent eurasiatique en autostop, reportage hivernal au long cours en Sibérie, elle enchaîne les défis et les épopées pour photographier des peuples aux antipodes les uns des autres. La surprise et l'insolite sont les moteurs de sa création. Une exposition photographique grand format à découvrir jusqu'au 3 janvier au Jardin d'images de Saint-Benoît.

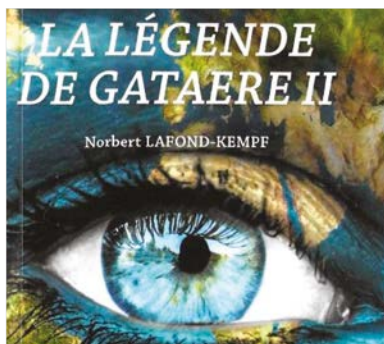
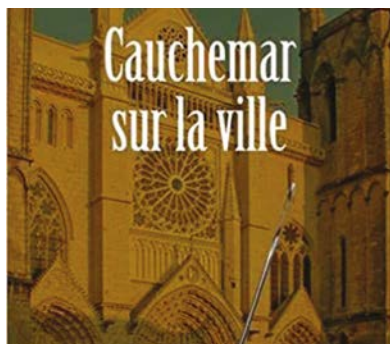
**Renseignements : OT de Saint-Benoît Grand Poitiers au 05 49 47 44 53**

**Accès libre de 10h à 19h**

## C'est la Watt que je préfère ! à Chauvigny

Si la presse à copie de lettres a été inventée par l'Écossais James Watt (brevetée en février 1780), la collection présentée au musée n'en comporte qu'une de ce type. Couplée à son écritoire, elle montre le sens pratique de cet inventeur de génie. Parmi la trentaine de ces presses à copier, celles de voyage pour les représentants de commerce sont les plus singulières. L'utilisation de l'encre communicative reste une curiosité. Exposition à découvrir, jusqu'au 21 décembre, au musée des Traditions Populaires et d'Archéologie.

**05 49 46 35 45 - Prix d'entrée 2€**







## La recette du Chef

**Christophe SIBILEAU - Chef de cuisine**  
Collège Isaac-de-Razilly à Saint-Jean-de-Sauves

# BURGER DE CHEVRE FRAIS SAUCE VIERGE AUX HERBES FRAÎCHES



## INGRÉDIENTS

- Pâte feuilletée
- 300 g de chèvre frais
- 6 cl de crème liquide
- Huile d'olive, jus d'un citron
- Sel et poivre

### Sauce vierge

- 2 tomates
- 2 échalotes
- 10 cl d'huile d'olive et de vinaigre de Xérès
- Herbes fraîches (cerfeuil, ciboulette, estragon)

## PRÉPARATION

- Détailler 2 disques de 8 cm de diamètre et de 1,5 mn d'épaisseur de pâte feuilletée par personne
- Cuire à four chaud
- Mélanger le fromage de chèvre frais avec la crème, le sel, le poivre, le jus de citron et un filet d'huile d'olive
- Réserver au frais
- Couper les tomates en dés, ciseler l'échalote et les herbes fraîches
- Assaisonner avec l'huile d'olive, le vinaigre de Xérès, le sel et le poivre
- Faire un dôme de mousse de chèvre et recouvrir du 2<sup>e</sup> disque de pâte
- Décorer l'assiette avec la sauce vierge autour du burger

## GRUPE UNION POUR LA VIENNE

### Futuroscope "Vision 2025"

Le marché des parcs de loisirs est devenu très concurrentiel et les modes de consommation ont évolué. Aussi, en juin dernier, le Département a entériné un nouvel accord avec le Parc du Futuroscope, dont il est propriétaire des murs, afin de développer son attractivité. Il a mis en place un nouveau cadre juridique (Bail Emphytéotique Administratif) de manière à étendre le périmètre du Parc, pour augmenter le nombre de visiteurs, créer des emplois et renforcer le rayonnement du site sur l'ensemble du territoire. Résultat : la signature d'un nouveau bail de 30 ans sur une superficie élargie avec des projets ambitieux. Le 12 octobre dernier, le Président du Département, également Président de la SEML Patrimoniale de la Vienne (actionnaire à 38 % de la S.A. Futuroscope) a signé un nouveau pacte d'actionnaires engageant les partenaires dans un plan d'investissement majeur de 304 millions d'euros sur 10 ans qui prévoit de créer un véritable Resort de plus de 22 hectares, un parc aquatique, de nouveaux hôtels, etc. d'ici 2025. L'ambition est d'augmenter le chiffre d'affaires de 75 %, de faire passer le nombre de visiteurs annuels à 2,5 millions et de créer 750 emplois

supplémentaires, dont 300 directs.

Ce projet s'engage dans la transition énergétique avec une démarche environnementale exemplaire, visant zéro émission carbone et zéro énergie fossile.

Les deux tiers de cet investissement colossal permettront, entre autres, dans les cinq prochaines années, de développer trois nouvelles attractions majeures, d'un budget de 20 millions d'euros chacune ! Du jamais vu en France en ces temps de morosité économique due à la crise sanitaire.

Cette stratégie volontariste affichée par les élus de la Majorité Départementale a déjà trouvé un écho cet été, avec l'ouverture de zerOGravity et de la future Arena Futuroscope initiée par le Département qui ouvrira au printemps 2022 (6 000 places dédiées à la culture et au sport).

Ce programme est le reflet d'une vision ambitieuse pour le territoire. C'est l'expression d'une volonté farouche de faire du Futuroscope et de la Vienne une destination forte et unique. C'est un formidable message de confiance en l'avenir.

**Tél. : 05 49 55 66 00**  
**unionpourlavienne.fr**

## GRUPE DES ÉLUS DE GAUCHE

Pour un soutien renforcé aux familles monoparentales

La crise sanitaire va s'accompagner d'une crise sociale sans précédent. Le nombre de bénéficiaires du revenu de solidarité active (RSA) va augmenter de façon significative. Les familles monoparentales vont cumuler les difficultés au quotidien dans l'exercice de leur fonction parentale et dans leur parcours d'insertion professionnelle. Composées à 85 % de femmes seules avec enfant(s), ces familles ont besoin d'être fortement soutenues pour lutter contre des phénomènes d'épuisement et d'isolement.

Le Département n'est pas à la hauteur des besoins.

Il y a urgence à mieux accompagner ces familles notamment quand on sait que vivre dans une famille monoparentale multiplie par deux le risque de pauvreté des enfants.

**vienneagauche.fr**

# #LEPOUVOIRDETREUTILE



**DEVENEZ VOLONTAIRES**  
avec le Département de la Vienne !

## S'engager pour soi et pour les autres

Missions sur [lavienne86.fr](http://lavienne86.fr)  
et [service-civique.gouv.fr](http://service-civique.gouv.fr)

